



## **Assemblée Générale CALAO DOLE**

**Samedi 18 Octobre 2018**

**Salle Visitation 16h00 – Dole**

**Présents : Franck DAVID – Françoise ZURIF – Françoise CARD – Marc Jacquet – Bernard BON – Damien GIRARDIER – Marie Noëlle GIRARDIER - Nadine BERTHET – Liliane VEUILLET**

**Absents : Jean Marc BOILLETOT – Marie Céline MAILLOT – Alain GOY – Joël DIDILLON**

**Excusés : Jean Pierre MORIGNY – Jean Marie SERMIER**

### **Soumission au vote du compte rendu de l'AG 2017 qui est adopté à l'unanimité**

#### **Rapport Moral du président** (ci-dessous)

Depuis notre dernière assemblée générale notre association a subi un terrible choc : la disparition de Jean-Pierre Girardier.

Le président fondateur de Calao nous a quitté si subitement que nous ne pouvions nous préparer à cette épreuve et qu'aujourd'hui encore son absence est dure à supporter.

Son personnage nous manque, son dynamisme nous manque, ses compétences techniques nous manquent aussi même s'il s'excusait à la fin de ne plus pouvoir faire grand-chose, il était encore sur tous les dossiers avec efficacité.

Je dis à nouveau à Mano et à ses enfants toute la profonde gratitude que les membres de Calao éprouvent pour ce que Jean-Pierre aura fait et mis en place dans notre association. La grande humanité dont il faisait preuve et qui a guidé sa vie, son action à Calao sont pour moi un guide et un exemple aujourd'hui.

C'est le cœur lourd que je suis parti fin 2017 en mission au Mandé, extrêmement ému de voir ses amis maliens du plus grand au plus humble, chacun à sa façon, lui rendre un dernier hommage, ému de poser avec eux la plaque commémorative portant son nom sur le fronton du bâtiment de la base nautique, ému enfin de planter un baobab sur le site en signe de reconnaissance et de longévité aux actions qu'il a conduites au Mandé.

Aujourd'hui il faut continuer sans lui et nous lui devons de continuer ce qu'il a initié. C'est le plus bel hommage que nous pouvons lui rendre.

La période que nous traversons n'est pas facile, les déplacements au Mali compliqués par l'insécurité tandis que les besoins au Mali sont toujours très grands dans les domaines que Calao privilégie c'est à dire la formation et les activités génératrices de revenus. L'âge moyen de nos adhérents augmente, leur nombre diminue, le sponsoring est plus difficile à trouver qu'avant. Jusqu'à présent les collectivités locales publiques ont toujours soutenu nos projets et je les en remercie sincèrement.

Les actions conjuguées de Calao Dole et Calao Île de France optimisent les aides que nous apportons aux territoires du Mandé, Calao IF intervenant plus spécifiquement pour la petite enfance et les équipements s'y rapportant.

En 2017 et début 2018 nous avons voulu aider la coopérative An Ka Yelen d'escalade de Siby parce que d'une part nous étions intervenus en 2015 à Sandama puis en 2016 à Bankoumana et parce que d'autre part les grimpeurs et vététistes de Siby nous montrent de façon constante un vrai dynamisme et un grand sérieux dans leurs activités, leur

suivi et leur gestion. Leur association est souvent force de propositions pour diversifier leurs champs d'action et palier à la baisse de développement touristique.

La reconstruction de la case d'accueil à Siby a visé à mieux accueillir leurs clients. L'achat de panneaux réalise une signalétique appropriée et bien placée aux entrées du parc pour permettre de mieux informer et capter la clientèle. À noter que les cours d'escalade aux élèves du lycée français continuent d'être donnés par les membres de la coopérative. Enfin l'acquisition de matériels appropriés doit leur permettre de répondre à de nouveaux marchés pour des travaux acrobatiques sur les immeubles de Bamako.

À la pépinière de Somonosso l'activité se met en place. Là aussi mieux faire connaître l'existence de cette nouvelle pépinière a été rendue possible par l'acquisition et la pose de panneaux sur la route nationale d'une part et aux abords du site d'autre part. Il faut maintenant que les membres de la coopérative étendent leur gamme de plants proposés à la vente et soient plus actifs pour chercher des clients, voire diversifier les activités de la coopérative car désormais beaucoup de monde passe par Somonosso soit pour y travailler, soit pour y prendre le bac.

Que ce soit à Siby ou à Bancoumana le suivi des installations reçoit l'aide précieuse des membres d'AKT et de Thérèse Touré en particulier que je remercie très sincèrement.

Au Mali comme hélas un peu partout dans le monde, le changement climatique provoque des phénomènes extrêmes qui ont touché le Mali par une sécheresse assez importante au début de 2018, des pluies torrentielles et une grande crue du Niger en août. À Siby les dégâts matériels ont été très conséquents, en particulier sur la case que nous venions de reconstruire. Nous suivons la situation auprès de la municipalité et du propriétaire du campement pour savoir quelle suite donner à cet équipement.

En novembre dernier je me suis rendu à Ségou pour visiter une ferme école installée depuis une dizaine d'années. J'ai été emballé par cette installation qui permet de former des jeunes aux pratiques d'une agriculture propre et adaptée au développement durable. Le concept de former autant de garçons que de filles, d'imposer aux familles de doter les élèves d'un terrain où mettre en pratique les principes de l'agro-écologie, de développer les techniques de production de légumes à contre saison pour mieux les vendre sur des sols qui s'améliorent au fil du temps et non plus s'appauvrissent, tout cela m'a conduit à penser qu'un tel établissement serait très utile au Mandé et que nous pourrions être véritablement en phase avec les objectifs des deux associations Calao. Ce projet est très ambitieux certes. Il ne peut aboutir sans le concours d'une ou plusieurs ONG importantes mais l'implication de Calao pourrait être une concertation préalable avec les élus du Mandé pour leur présenter la pertinence du projet et le bénéfice que pourrait en tirer l'ensemble de leur territoire. Puis de trouver un site et acquérir un terrain pour l'installer.

L'année 2019 pourra être consacrée à ce travail de concertation auprès des élus du Mandé, de recherche d'un site et de présentation du projet à d'éventuelles financiers. L'année 2019 qui verrait une pause à nos investissements pourrait être aussi l'occasion de mieux suivre l'évolution de nos installations que ce soit à Sandama ou à Bancoumana pour en assurer la durabilité.

Je renouvelle mes remerciements aux membres de l'association, aux membres du bureau plus particulièrement qui me soutiennent et sur lesquels je peux compter sans ménagement, enfin aux Maliens de Dole que nous voudrions désormais associer plus qu'avant à nos projets.

Je veux enfin alerter nos membres sur la nécessaire recherche de nouveaux membres adhérents à laquelle nous devons tous nous employer pour que l'association puisse continuer d'aider nos amis maliens aujourd'hui et bien sûr demain.

Franck DAVID

## **Rapport d'Activités 2017**

Les activités de Calao en 2017

Les demandes de subvention 2017 pour Calao portaient principalement sur l'aide aux jeunes de l'escalade :

- ❖ La réalisation de panneaux d'information pour les activités escalades de la coopérative de Siby dans le Parc National de Bamako.
- ❖ L'achat de matériel spécifique pour la nouvelle activité des grimpeurs : le nettoyage d'immeubles en hauteur
- ❖ Réfection de la case d'accueil des grimpeurs

Nous avons finalisé aussi d'autres projets en cours et réviser nos actions suite au désistement de sponsors privés qui n'ont pu répondre à nos demandes (Fondations AnBer et Peltz)

- ❖ Réalisation et pose de panneaux d'information pour la pépinière de Somonosso

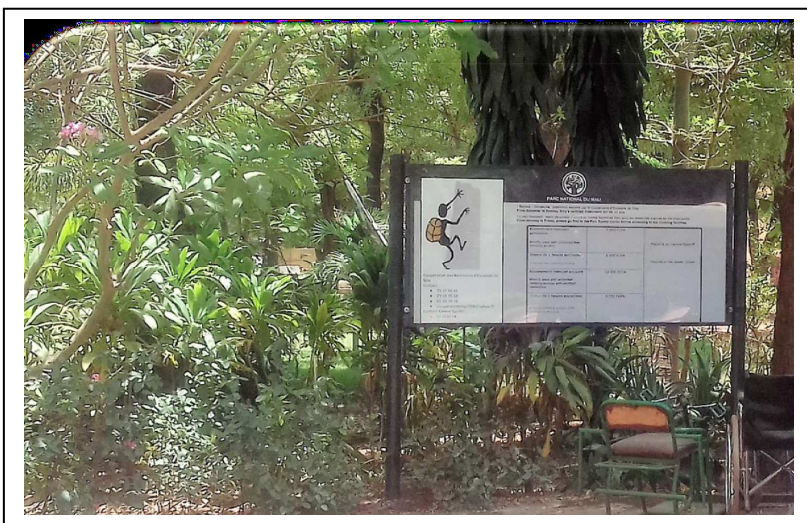
- ❖ Achat et livraison d'une fontaine de vie
- ❖ Contact avec Terre Jaune et Lux développement pour projet ferme école

### ❖ PANNEAUX D'INFORMATION ACTIVITE ESCALADE

Les jeunes de la coopérative d'escalade de Siby rencontrent les mêmes problèmes de fréquentation du public depuis les difficultés constatées au Mali mais leurs activités continuent encore un peu malgré tout à Siby.

A Bamako, au sein du Parc National le site d'escalade connaît une certaine fréquentation dont l'animation doit revenir après accord avec le parc, à la coopérative d'escalade.

Par manque d'information cette animation leur échappe parfois. C'est pourquoi la coopérative a demandé la fourniture et la pose de panneaux aux deux entrées du parc pour l'information au public et l'indication des tarifs



- ❖ Achat de matériel spécifique pour la nouvelle activité des grimpeurs : le nettoyage d'immeubles en hauteur

Les jeunes de la coopérative ont également mis en place un projet de nouvelle activité : le nettoyage de bâtiments sur Bamako. Pour ce faire ils avaient besoin de matériel spécifique (harnais, baudriers, cordes, casques).

Ce matériel a été financé par Calao et leur a été envoyé avec l'aide de l'Association SOLIDD de l'Isle sur Le Doubs, un de nos partenaires au Mali.



❖ Réfection et construction case d'accueil

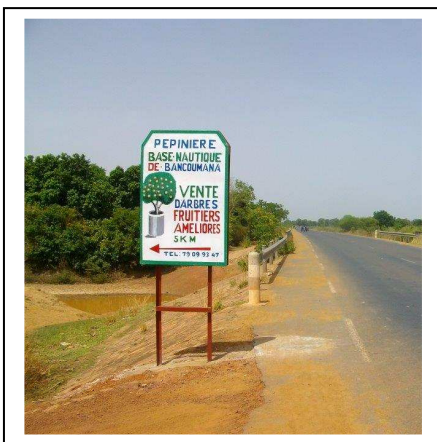
Le projet de réfection de la case d'accueil a été réalisé et finalisé en 2018. Le propriétaire de l'hôtel Kamadjan (où est située la case) a fait proposition de rénovation et coût qui a été validé par Calao lors de la mission de Février 2018.



Case en cours de réfection

Malheureusement des pluies torrentielles (jamais vues de l'avis des anciens) se sont abattues sur la région de Siby cet été, la case nouvellement construite a été emportée par les eaux et la boue. Le matériel a pu être récupéré, cependant les jeunes sont à nouveau sans lieu d'accueil dédié.

❖ Achat et pose de panneaux publicitaires pour la pépinière de Somonosso.



❖ Achat et livraison d'une fontaine de vie

Nous avons fait une demande de financement auprès de la fondation BALAS pour l'achat et l'installation d'une fontaine de vie. Celle –ci après des péripéties de transport a été livrée en 2018 à la base nautique.





La pépinière de Somonosso 1 an après.

L'activité de la pépinière a commencé dès la fin de l'installation des structures qui ont permis une sécurisation du site ( clôture et portails ) de l'adduction et stockage de l'eau et enfin du système de pompage de l'eau du Niger. La présence permanente du chef de la pépinière, qui partage son temps avec celui de vente de billets pour le bac sur le fleuve, est précieuse pour le suivi de l'activité.

Les semis ont pu commencer (baobab, tamarinier, jujubier, karité, moringa, pommier-cannelle) puis les greffes de certaines variétés. Ces espèces ont été plantées en pleine terre sur le terrain. Des bananiers et des plants de légumes ont été également installés sur

le site pour l'utiliser au maximum. Au cours de l'année les membres de la coopérative ont pu étendre la gamme de leurs semis à d'autres espèces (agrumes et manguiers) dont ils auraient la demande pour des variétés greffées.

La réussite du greffage est globalement bonne mais à parfaire pour certaines espèces.

La mise en place de panneaux indiquant l'activité depuis la route nationale puis vers le site doit aider à trouver de nouveaux clients.

Il faut maintenant trouver la solution pour aider la coopérative à augmenter ses ventes (relations avec l'ICRAF et présence sur le marché de Bancoumana)

Il faut aussi augmenter la production de plants d'arbres fruitiers améliorés par greffage.

L'étiage exceptionnel du fleuve Niger au début de 2018 a permis de vérifier que le système de pompage est suffisant pour la production de la pépinière mais devient insuffisante pour des productions annexes (bananes en particulier).

#### ❖ Contact avec Terre Jaune et Lux développement pour projet ferme école

Le projet ferme école est encore au stade de gestation, Lors de la mission de Février 2018 de Calao Dole et Calao Ile de France, Jean Pierre Morigny et Nadine ont rencontré Joël Simonet (Lux Dév) et organisé une visite des coopératives soutenues par Calao (Base Nautique/pépinière et Coop Escalade).

Nous avons également visité l'exploitation de Boubakar Traoré qui a réhabilité sur Siby la production d'indigo et d'autres plantes locales en agro écologie pour des AGR.

### **Rapport financier**

Recettes 1200 euros conseil Départemental du jura – cotisation et dons

Charges 9537 euros – déficit 4 561 euros.

Disponibilités au 31/12/2017 : 4820.00 euros

Proposition de reporter le déficit sur compte de résultat et bilan soit 6 875.89 euros

*1<sup>ère</sup> résolution* : Lecture du rapport sur la marche de l'association au cours de l'exercice 2017 l'Assemblée Générale approuve le bilan et les comptes de l'exercice et donne quitus aux administrateurs. Résolution adoptée à l'unanimité.

2<sup>ème</sup> résolution :

Approbation du rapport Moral : le rapport moral est accepté à l'unanimité

3<sup>ème</sup> résolution :

Approbation du rapport d'Activité : le rapport d'activité est voté à l'unanimité

4<sup>ème</sup> résolution :

Marie Noëlle Girardier propose d'intégrer le ca, l'Assemblée générale accepte cette candidature.

**L'Assemblée générale prend acte de l'absence de membres du ca.**

**Un courrier leur sera adressé pour demander si oui ou non les personnes quittent le ca.**

## Situation trésorerie :

A ce jour le montant de la trésorerie est à 100 euros.

En 2018 nous n'aurons pas de subvention puisque nous n'avons pas pu présenter de projets ;

Il reste un reliquat de financement 2017 à percevoir de la part de la Région et du département soit 2 800 euros.

## **Perspectives**

Il serait souhaitable de suivre les installations de la pépinière pour éviter une obsolescence du matériel et pas de finances pour y faire face.

Projet ferme école : concept intéressant tant au niveau écologique qu'éducatif dans le sens où ce système permet à des jeunes d'être formés aux technologies agricoles dans le respect de l'environnement et de développer de nouvelles ressources pour les familles. Les jeunes qui bénéficient de ce type d'action doivent avoir un terrain à disposition pour mettre en pratique la formation technique dans un établissement de type cfa.

Franck a questionné les élus du Mandé pour savoir si ce type de projet pourrait être retenu, les maires n'ont pas encore délibéré mais discussion en cours. Projet à construire tout d'abord avec les élus puis les familles et ensuite voir qui fait quoi et quel financement.

Le syndicat du Mandé qui a aujourd'hui en plus du tourisme, une compétence économique, doit statuer sur l'idée du projet.

Question posée aux membres de l'AG pour savoir sur quels projets Calao Dole pourrait s'investir.

Damien dit qu'il serait important de se tourner vers les nouveaux métiers émergents (nettoyage de bâtiments en hauteur) les jeunes de l'escalade sont partants. Voir comment financer formation et matériel spécifique. Damien connaît une entreprise Accro BTP qui pourrait assurer formation (sous forme de participation gratuite technique en missionnant un salarié pour assurer la formation sur place) mais il faut trouver financement pour assurer frais déplacements, hébergement et nourriture.

Voir pour solliciter AnBer pour formation travaux en hauteur. Concernant la case détruite suite aux inondations, contacter les grimpeurs et le propriétaire de Kamadjan pour trouver une solution à la reconstruction, voir fondation AnBer ou chercher d'autres financements.

Il faut aussi prévoir le remplacement des grimpeurs qui prennent de l'âge.

Damien envisage d'aller au Mali début d'année sur ses fonds propres pour voir les grimpeurs et réfléchir avec eux sur les projets à mettre en œuvre. Damien propose de représenter Calao auprès des élus et nos partenaires

Solidd a le projet d'envoyer du matériel, Damien est susceptible de collecter du matériel escalade et matériel accro bâtiment) mais voir moyen d'acheminer au Mali. Voir pour solliciter la diaspora malienne sur Paris pour des possibilités de transport.

Les maliens de Dole ont récupéré des lits médicaux qui sont toujours en « stand by » entreposés chez un particulier à Tavaux. Voir si on trouve une solution pour les acheminer à Paris puis au Mali. Voir associations comme Croix Rouge et Médecins Sans frontières.

Solidd nous informe que les maliens de Paris viennent dans le Doubs pour une réunion le 10 ou le 17 Novembre.

Pour le projet ferme école, Franck va écrire au président du Syndicat des Monts mandingues pour demander le positionnement des élus à ce sujet en les invitant à se rendre à Ségou pour visiter la ferme école. Ensuite s'ils sont favorables à ce projet ils devront réfléchir à un site : le Maire de Siby a indiqué qu'un chef de village sur sa commune serait favorable.

Franck va également prendre contact avec Lux développement ainsi qu'Ousmane Syl du cercoop. Ce projet est très porteur, mais ça demande du temps, la nécessité de s'associer à des ong plus importantes et d'autres partenaires, l'investissement pour une telle structure est envisageable, le fonctionnement par contre est beaucoup plus problématique.

Courrier de Christophe GIRARDIER qui a souhaité s'exprimer et faire des propositions, il propose son aide pour trouver des financements si le projet ferme école venait à voir le jour.

Il est prêt à s'investir sur des projets d'agriculture durable, création de coopératives.

Clôture séance à 18h30